

ALVA TT

DIREKTRIVEN SKIVSPELARE

Innehåll

DET HÄR FINNS I KARTONGEN?	54
VY FRÅN OVAN	55
VY BAKIFRÅN	55
INSTÄLLNINGAR	56
ANSLUTA KABLAR FÖR ANALOGT LJUD	58
BLUETOOTH-ANSLUTNING	58
ANVÄNDNING	59
FELSÖKNING	59
TEKNISKA SPECIFIKATIONER	60
GARANTI	60

Den här handledningen är framtagen för att göra det lättare för dig att installera och använda den här produkten. Informationen i det här dokumentet har kontrollerats noggrant och stämde vid publiceringen. Men Cambridge Audios policy förbättras kontinuerligt och därför kan utformning och specifikationer förändras utan föregående meddelande.

Det här dokumentet innehåller äganderätts- och copyright-skyddad information. Med ensamrätt. Ingen del av denna manual får återskapas i någon form mekaniskt, elektroniskt eller på något annat sätt om inte skriftligt tillstånd erhållits från tillverkaren. Alla varumärken och registrerade varumärken tillhör sina respektive ägare.

© Copyright Cambridge Audio Ltd 2019.

Qualcomm är ett varumärke som tillhör Qualcomm Incorporated, och som är registrerat i USA och andra länder, använt med tillstånd. aptX är ett varumärke som tillhör Qualcomm Technologies International, Ltd., registrerat i USA och andra länder, använt med tillstånd.

Qualcomm aptX är en produkt som tillhör Qualcomm Technologies International, Ltd.

Märkningen Bluetooth® och dess logotyper är registrerade varumärken som ägs av Bluetooth SIG, Inc. och all användning av sådan märkning av Audio Partnership Plc sker under licens. Andra varumärken och varumärkesnamn tillhör sina respektive ägare.

Kom ihåg att registrera din CA-produkt:
WWW.CAMBRIDGEAUDIO.COM/REGISTER

På så sätt får du nyheter om kommande produkter, programvaruuppdateringar och exklusiva erbjudanden.

Stöd

INSTRUKTIONSVIDEO

Så ställer du in en Alva TT-skivspelare:
www.cambridgeaudio.com/tt/setup

VANLIGA FRÅGOR OCH SUPPORT

Gå till www.cambridgeaudio.com/tt

KONTAKTA VÅRT DEDIKERADE SUPPORTTEAM OM DU HAR NÅGRA TEKNIK- FRÅGOR

support@cambridgeaudio.com

STORBRIANNIEN +44 20 7551 5422

US: +1 877 357-8204

DE +49 40 9479 2800

HK: +852 2882 4000

ALVA TT. LÄGG BARA TILL VINYL.

Bästa musikälskare,

Jag vill börja med att tacka dig för att du valt Cambridge Audio.

Du ser säkert fram emot att få börja lyssna på ditt nya köp – jag hoppas att dina upplevelser kommer att överträffa alla dina förväntningar och att du kommer att ha mycket glädje av den här produkten under många år framöver.

Vi på Cambridge Audio hyser fortfarande djup respekt för hur musik kan beröra oss. Det är något som inte är helt enkelt att beskriva men du vet själv hur underbart det är. När jag själv lyssnar på ett kvalitetssystem reagerar jag på samma sätt varje gång – det griper tag i mig, tar över mig och kräver att jag lyssnar. Jag kan förlora mig helt när jag går på upptäcktsfärd, spelar låtar som jag inte hört på flera år och upptäcker att de nu låter helt nya. Jag ryser, nickar i takt, flinar, stampar takten och – om jag fått ett glas vin innanför västen – dansar som en tok! Det är lika spännande som att höra låtarna för första gången, samtidigt som jag har nöjet att återuppleva alla känslor och minnen. Det är otroligt vackert.

Men tyvärr finns det anläggningar med dålig ljudkvalitet överallt som fördärvar ljudbilden i världen. Vi accepterar dåliga ljudupplevelser som normen, vilket gör att det finns tillfällen där du aldrig fullt ut får uppleva musiken så som dina favoritartister tänkt sig den. Det är rentav brottsligt.

Vi vill att du ska få höra musiken när den låter som bäst, så som artisten ville att den skulle framföras, utan att något läggs till eller tas bort. För det är det vi musikälskare förtjänar. Det är därför vi hela tiden experimenterar, löser problem och tar fram nya produkter, precis som vi gjort under de senaste 50 åren. Och det är därför vi alltid försöker förbättra lyssningsupplevelsen. En ren upplevelse.

Men i slutändan handlar det om mycket mer än utrustningen, och det är något som till och med är viktigare än musiken – din upplevelse när du lyssnar. Vi hoppas att din ALVA TT kommer att ta dig till några av de där magiska ögonblicken i ditt liv, tillfällen som påminner dig om varför du började älska musik från allra första början.

Nu har det blivit dags att slå dig ner, sätta på en platta, och låta musiken ta dig med på en resa som leder precis dit du vill komma.

Cambridge Audio. För folk som lyssnar.



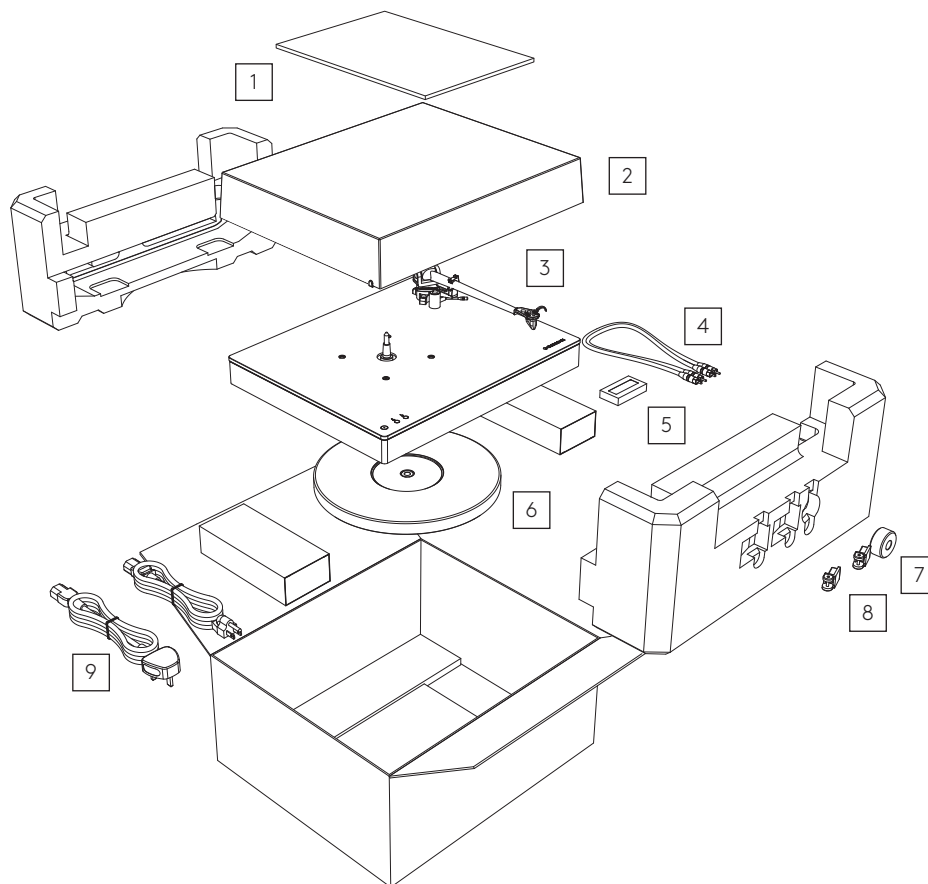
Stuart George
MANAGING DIRECTOR, CAMBRIDGE AUDIO

Utformad & konstruerad i Storbritannien

Cambridge Audios skivspelare ALVA TT är framtagen för vinylälskare som du, som är ute efter en lösning som är snygg, låter fantastiskt och är lätt att använda.

- Tack vare Bluetooth aptX HD kan du placera ALVA TT var du vill i ditt hem, och ansluta den trådlöst till din anläggning eller Bluetooth-högtalare (eller till och med ett par trådlöst hörlurar) i fantastisk högupplöst kvalitet.
- Cambridge Audios inbyggda och patentskyddade RIAA-steg (som bygger på våra prisbelönta ALVA Solo & Duo-steg) ser till att du inte behöver belamra din hifi-möbel med några extra lådor.
- ALVA TT-spelarens kombination av direktdriven motor och kompakt POM-tallrik säkerställer att dina kära vinylsamling spelas upp i exakt rätt hastighet.
- Den anpassade Moving Coil-pickupen från Cambridge Audio med hög uteffekt, och en tonarm i ett stycke levererar detaljer från dina vinylor på en fantastisk nivå.

Det här finns i kartongen?



1. DOKUMENTATION

2. SKIVSPELARLOCK

3. SKIVSPELARE

4. ANALOG ANSLUTNINGSKABEL

5. TONARMSVÅG

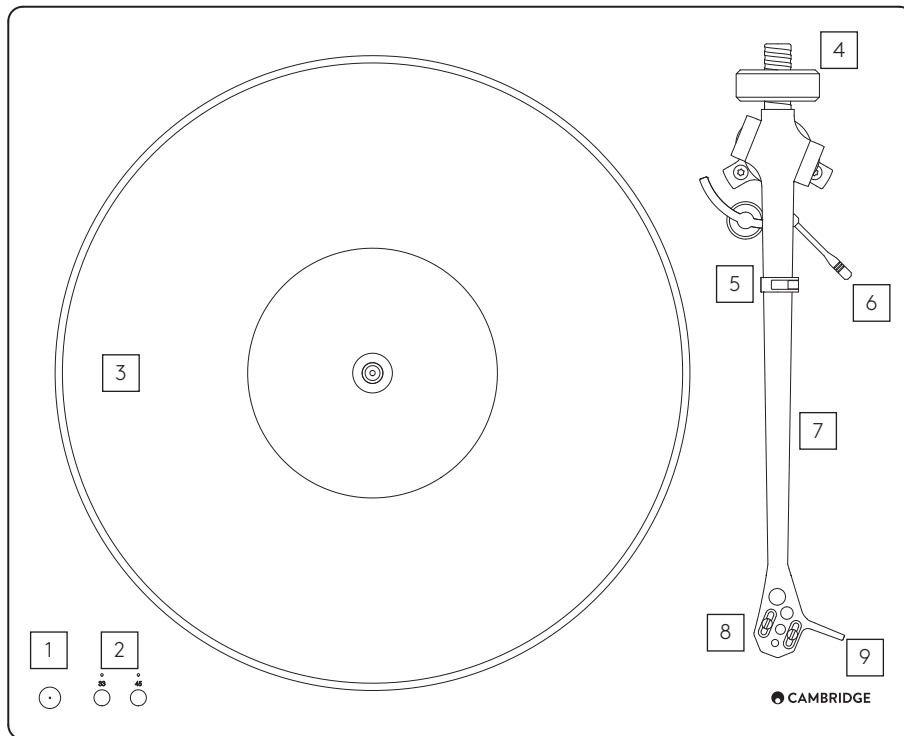
6. SKIVTALLRIK

7. MOTVIKT

8. GÅNGJÄRN TILL SKIVSPELARLOCK

9. STRÖMKABEL

Vy från ovan



1. STANDBY/PÅ

Växlar mellan Standby-läge (svagare LED) och På (starkare LED).

2. KNAPPAR FÖR SKIVHASTIGHET SAMT START/STOPP

3. SKIVTALLRIK

4. MOTVIKT FÖR TONARM

Används för att anpassa utstyrningen (nåltryck).

5. TONARMSHÅLLARE

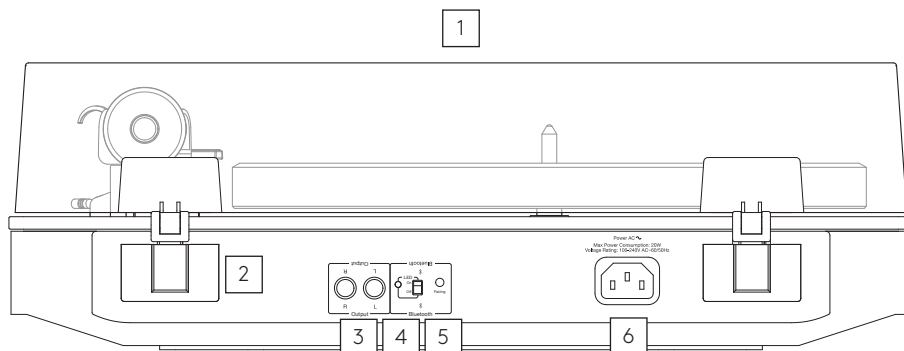
6. LYFTSPAK FÖR TONARM

7. TONARM

8. MONTERAD CAMBRIDGE AUDIO MC-PICKUP

9. TONARMSSKAL MED FINGERLYFT

Vy bakifrån



1. LOCK

2. GÅNGJÄRN OCH FÄSTEN FÖR SKIVSPELARLOCK

3. SIGNALUTGÅNGAR

Anslut RCA-kabeln som medföljer till linjeingången på en förstärkare
Viktigt: Koppla inte till skivspelaringången på en förstärkare.

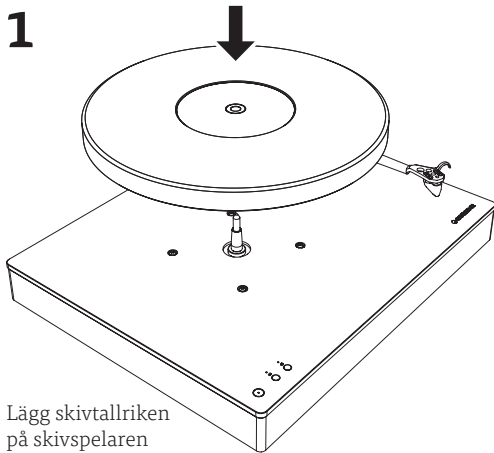
4. LED FÖR BLUETOOTH-STATUS MED OMKOPPLARE FÖR PÅ/AV

5. KNAPP FÖR BLUETOOTH-PARKOPPLING

6. KONTAKT FÖR NÄTKABEL

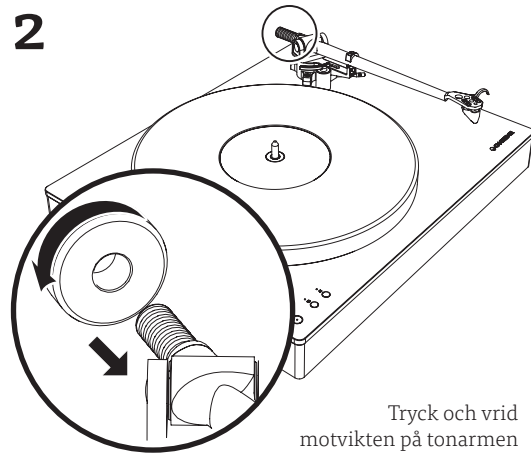
Inställningar

1



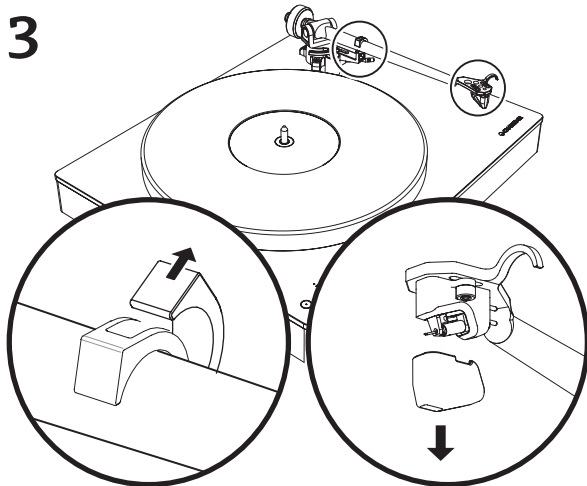
Lägg skivtallriken på skivspelaren

2



Tryck och vrid motvikten på tonarmen

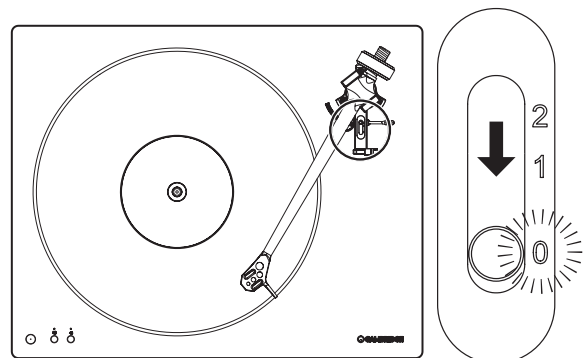
3



Frigör tonarmen från tonarmshållaren och ta bort nålskyddet.

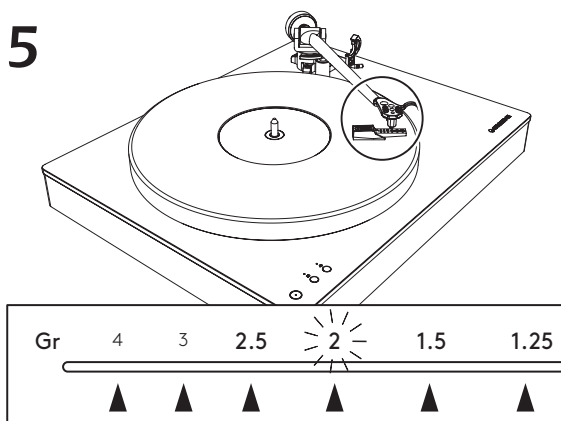
Viktigt! Var försiktig när du hanterar Alva TT-pickupen. Sänk den försiktigt mot skivtallriken – tappa den inte.

4



För antiskatingen (bias) till "0" för att göra inställningen

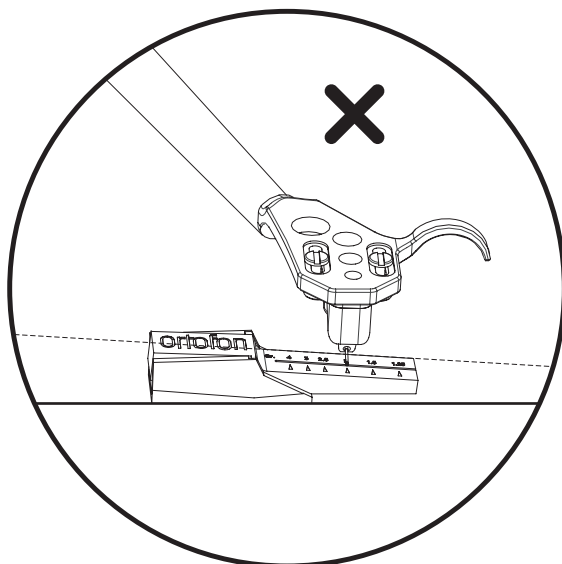
5



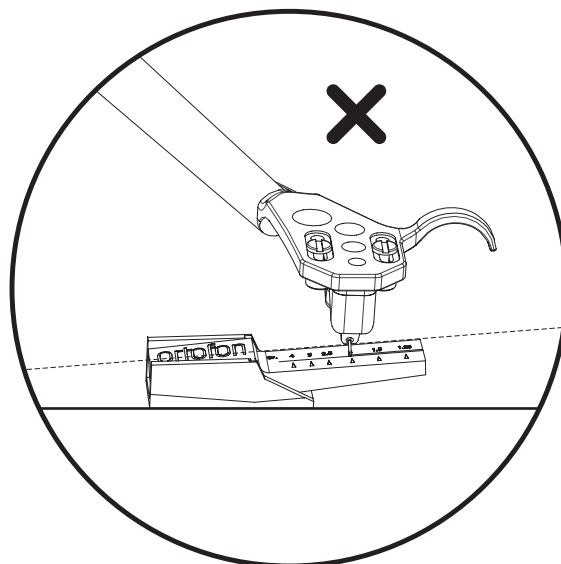
Placera nålvågen på skivtallriken och sänk försiktigt nålen mot "2"

6

Justera motvikten för att se till att nåltrycket är korrekt. För högt nåltryck kan orsaka förvrängning och att ljudinformation går förlorad, samtidigt som det sliter på dina vinylskivor. För lågt nåltryck kan leda till att nålen hoppar och skadar dina skivor.

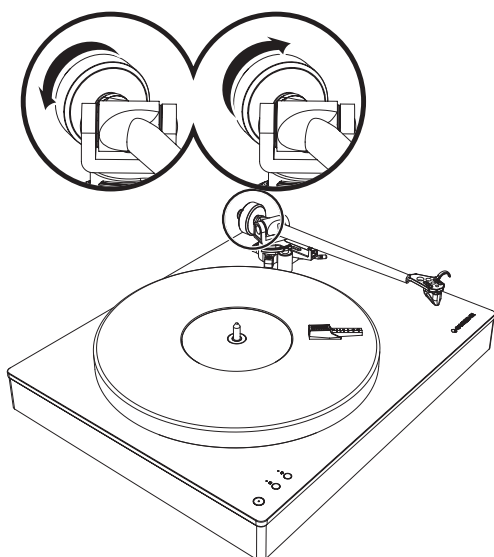


Tonarmen balanserar för tungt

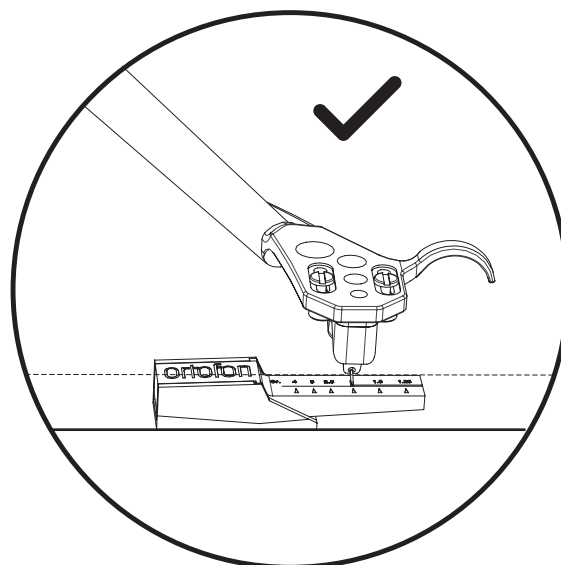


Tonarmen balanserar för lätt

Vrid den moturs för att öka den balanserade vikten eller medurs för att minska den balanserade vikten.

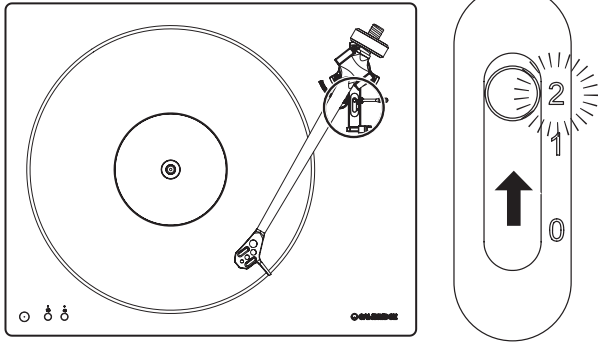


⚠ Placera tonarmen i tonarmshållaren för att justera motvikten. Den här processen kräver noggrannhet och tålamod



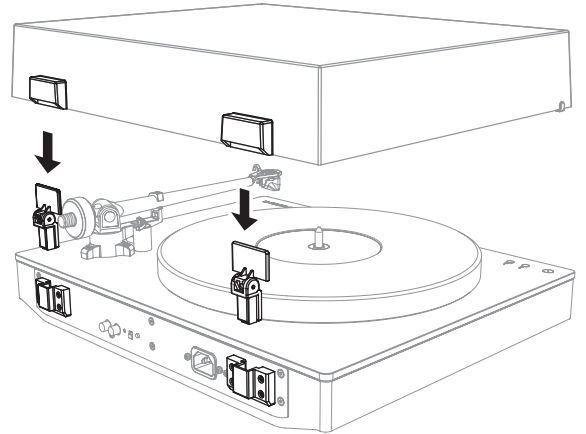
Justera motvikten tills nålvågen är i balans

7



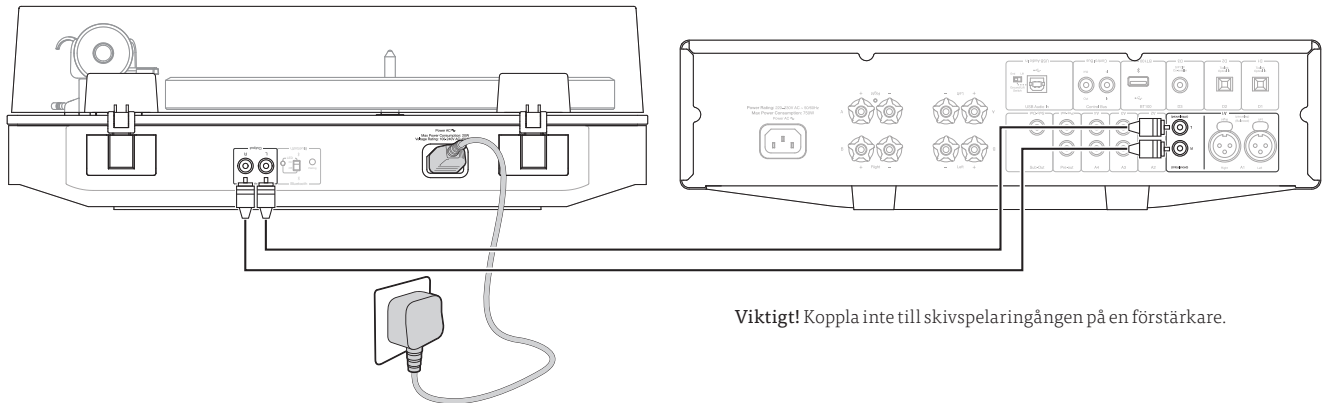
För antiskatingen (bias) till "2" för användning

8



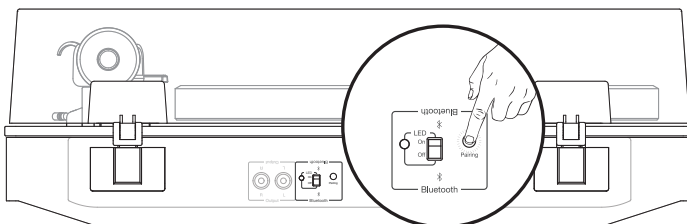
Sätt gångjärnen i skivspelaren och för i locket

9 Ansluta kablar för analogt ljud



Viktigt! Koppla inte till skivspelaringången på en förstärkare.

10 Bluetooth-anslutning



LED STATUS

Snabbt blinkande – i parkopplingsläge.

Långsamt blinkande – söker efter den enhet som parkopplades senast.

Fast sken – parkopplad till en enhet

Långa, fasta intervaller – parkopplad till en enhet som använder aptX/ aptX HD-codec.

Håll in parkopplingsknappen i 2 sekunder för att gå över i parkopplingsläge.

Som standard försöker Bluetooth att ansluta till den enhet funktionen var parkopplad till senast.

Håll in parkopplingsknappen i 10 sekunder för att rensa alla parkopplade enheter och stänga av Bluetooth.

Användning

SPELA SKIVOR

1. Lägg en skiva över spindeln och tryck in strömknappen på skivspelarens ovansida.
2. Välj önskad skivhastighet (33 eller 45) på skivspelarens ovansida.
3. Lyft tonarmen genom att föra tonarmslyften bakåt.
4. Placera tonarmen över önskad position (önskat spår) på skivan.
5. Sänk tonarmen genom att föra tonarmslyften framåt.

AVSLUTA UPPSPELNING

1. Lyft tonarmen med tonarmslyften.
2. Flytta tonarmen till tonarmshållaren igen.
3. Sätt fast tonarmen med tonarmsklämman.
4. Tryck på hastighetsknappen för att stoppa skivtallriken rotation.
5. Tryck på strömbrytaren för att gå över i standby-läge.

AUTOMATISK AVSTÄNGNING (APD)

Skivspelaren växlar automatiskt över till standby-läge efter 20 minuters inaktivitet.

För att avaktivera APD håller du in strömknappen 5 sekunder när enheten är i standby-läge.

För att aktivera APD igen håller du in strömknappen när du kopplar in nätkabeln till skivspelaren.

Felsökning

Inget ljud via ena kanalen eller båda kanaler

- Förstärkaren är inte påslagen.
- Förstärkaren är i tyst läge.
- Fel ingång har valts.
- Dålig anslutning till förstärkaren, kontakterna har inte tryckts hela vägen in.
- Nålen når inte ner till skivan.
- Ingen högtalaranslutning.

Förvrängt eller inkonsekvent ljud

- Skivspelaren är kopplad till fel förstärkaringång.

Obs! Koppla inte skivspelaren till någon extern grammofonförstärkare eller skivspelaringång.

- Fel varvtal för används skivan.
- Utstyrningen och/eller antiskating är inte rätt inställd.
- Skivan är i dåligt skick.
- Nålen når inte ner till skivan.
- Nålen är skadad.
- Skivspelaren plockar upp överdrivna vibrationer eller har inte placerats i väg.

Nålen studsar över skivan

- Nålskyddet har inte tagits bort.
- Utstyrningen är för lätt – kontrollera att utstyrningen stämmer överens med tonarmens nåltryck.
- Kontrollera att antiskating (BIAS) är inställd på "2".
- Skivspelaren plockar upp överdrivna vibrationer eller har inte placerats i väg.
- Skivan är i dåligt skick.

Skivspelaren vill inte ansluta till en Bluetooth-enhet

- Skivspelaren och enheten står för långt ifrån varandra.
- Bluetooth-enheten är inte i parkopplingsläge.
- Skivspelaren är inte i parkopplingsläge.

Skivspelaren ansluter till fel Bluetooth-enhet

- Koppla ifrån/stäng av alla andra Bluetooth-enheter.
- Ta bort alla parkopplade enheter som lagts in i skivspelaren.

Ojämnt ljud via Bluetooth-enhet

- Bluetooth-signalen blockeras/störs.
- Skivspelaren och enheten står för långt ifrån varandra.

Tekniska specifikationer

SKIVSPELARE

Typ	Direktdriven
Skivhastigheter	33 1/3, 45 varv/min
Motorns vridmoment	1,6 kg/cm
Ojämnheter i ljudet < 0,1%	
Skivtallrik	POM (Polyoximetylen)
Diameter	305 mm

TONARM

Typ	Aluminiumhölje i ett stycke
Effektiv längd	238 mm
Överhäng	17,2 mm
Effektiv massa	11 g

INBYGGT RIAA-STEG

Gain vid 1 kHz	42 dB
Nominell uteffekt (med CA-pickup)	250m Vrms
Motsvarande inmatningsbrus (A-viktad)	0.1u Vrms
RIAA-kurvans exakthet	+/-0,3 dB 30 Hz-20 kHz
Signal/brus-förhållande (ref 1 V ut, 20-20 000 BW)	>90 dB
THD+N 1 kHz	0,0025 %
Ingångsimpedans	47 kOhm
Ingångskapacitans	320 pF

UTGÅNGAR

Ljudutgång	RCA-linjenivå
Bluetooth	SBC/aptX/aptX HD

ALLMÄNT

Strömförsörjning	100-240 V AC, 60/50 Hz
Strömförbrukning	cirka 6 W, max 20 W, < 0,5 W (standby)
Mått (B x H x D)	435 x 139 x 368 mm
Vikt	11 kg

PICKUP

Typ	Moving Coil med hög uteffekt
Frekvensåtergivning	+/- 1 dB 30 Hz-20 kHz
Nål	Elliptisk
Cantilever	Aluminium
Utgångsnivå	2 mV vid 1 kHz
Utstyrning	2 g
Rekommenderad belastning	47 kOhm

Garanti

Kontakta din återförsäljare om du vill göra en garantianmälan.

Garantin täcker reparation eller byte (vilket avgör Cambridge Audio från fall till fall) av din Cambridge Audio-produkt om det inom garantiperioden uppstår fel som kan knytas till material eller montering.

Obs: Slitage på pickupnålen omfattas inte av denna garanti.

Följande täcks inte:

Skador till följd av olyckshändelser, oaksamhet, felaktig användning, försumlighet eller oaksam hantering av apparaten;

Skador som uppstått till följd av användning som inte överensstämmer med produktens angivna märkspänning eller märkeffekt.

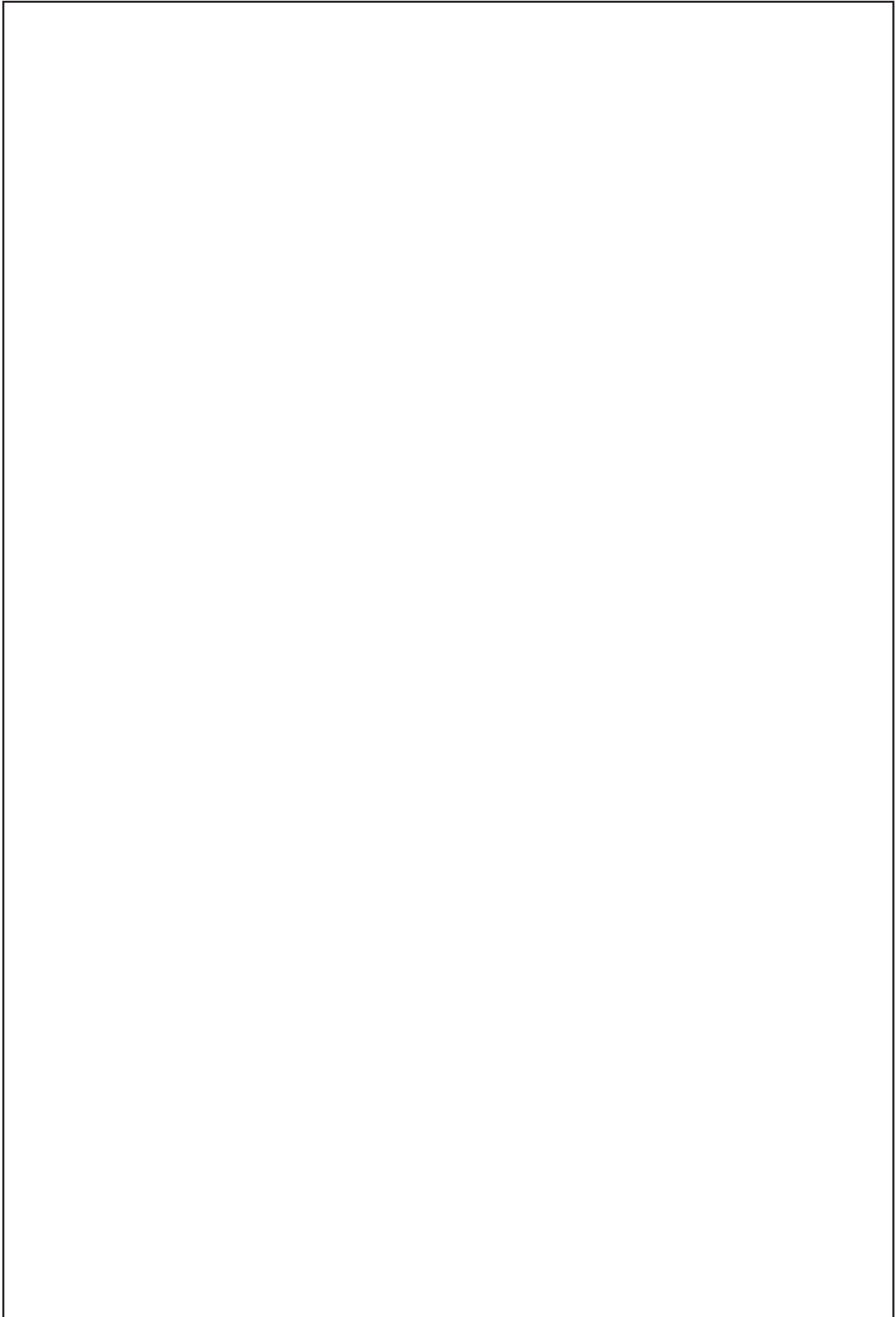
Skador som orsakas av externa faktorer, som transport, väder, strömavbrott eller strömspikar.

Fel som orsakas av omständigheter som ligger utanför Cambridge Audios kontroll.

Användning av delar som inte monterats eller installerats i enlighet med Cambridge Audios anvisningar.

Reparationer eller ändringar som utförts av annan part än Cambridge Audio eller dess auktoriserade agenter.

Obs





WWW.CAMBRIDGEAUDIO.COM

Gallery Court, Hankey Place
London SE1 4BB
United Kingdom

Cambridge Audio är ett varumärke som tillhör
Audio Partnership Plc. Registrerat i England med
företagsnummer 2953313

AP36043/4